

Filière ovine laitière

Résultats du réseau de fermes Massif Central,
campagnes 2014 & 2015

Synthèse : Catherine DE BOISSIEU [IDELE]
Présentation : Olivier PATOUT [AVEM] et Gilles NOUBEL [UNOTEC]



Le contexte du lait de brebis biologique France et Massif central



- En France, 7% des élevages ovins lait sont certifiés AB
 - 397 exploitations (+10% / 2014)
 - 191 brebis par exploitation en moyenne
- Dans les 22 départements du Massif Central,
 - 193 exploitations ovines laitières (+7%)
 - 285 brebis par exploitation
 - 2/3 des élevages et 90% des brebis dans les départements 12 et 48

Répartition des élevages ovins lait Bio, 2015



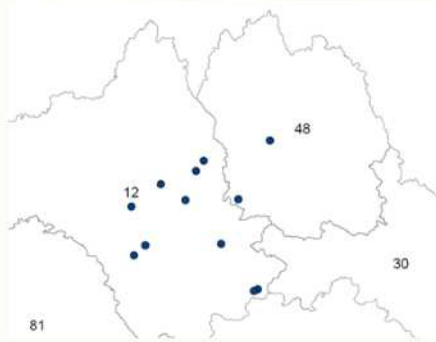
Sources : Agence Bio, <http://www.agencebio.org/in-bio-dans-les-regions>



Source : Agence bio

Tendance des conversions ou installations dynamique : +10% entre 2015 et 2014, +18% entre 2014 et 2013

12 exploitations ovines laitières suivies aux structures très variées



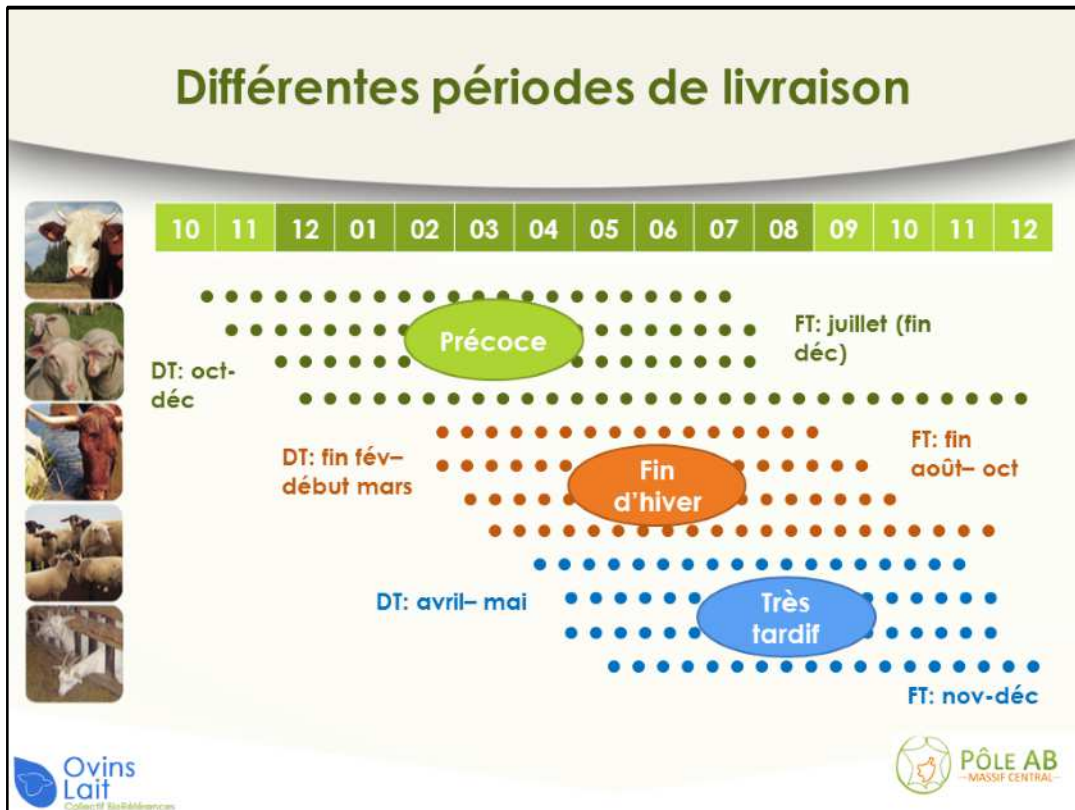
- 6 élevages certifiés AB depuis plus de 10 ans
- 4 élevages certifiés depuis moins de 5 ans
- 3 Élevages en AOP Roquefort

Avertissements

- Les données moyennes présentées cachent la forte dispersion des résultats des fermes suivies aux fonctionnements parfois très divers
- Le faible nombre de fermes suivies n'est pas représentatif de l'ensemble des systèmes présents sur le Massif Central

12 exploitations suivies par l'AVEM, UNOTEC et les Chambres d'agriculture 12 et 48

Différentes périodes de livraison



Les 12 exploitations ont été regroupées en 3 groupes selon la date de début de traite : traite précoce (mi octobre à décembre), traite tardive (fin d'hiver : fin février à mars) ou traite très tardive (avril mai). Il y a 4 exploitations dans chaque groupe. Une exploitation a avancé ses mises bas de 15 jours pour des questions de travail et a changé de groupe entre 2014 et 2015

Contexte campagne 2015



- Été et automne 2014 humides, des stocks fourragers pénalisés en quantité et en qualité
- Par la suite, un printemps doux a permis de profiter pleinement du pâturage et a favorisé une 1^o coupe de qualité
- La demande des laiteries reste soutenue en lait de brebis certifié AB
- Réforme de la PAC : convergence, revalorisation de l'ICHN et des parcours



Les résultats enregistrés en 2015 font apparaître une évolution marquée des aides perçues au titre de la campagne 2015 et un effet globalement positif sur les résultats économiques des exploitations, notamment pour les GAEC entre époux et les exploitations avec des surfaces pastorales importantes.

Structure des exploitations suivies



- Les exploitations suivies sont majoritairement localisées en zone de Causses (7 exploitations) mais également sur le Lézou (4) et Ségala (1)



- 2 exploitations seulement sont mixtes avec des bovins allaitants (représentent alors 6% et 14% des UGB)




Période de début de traite	Précoce	Fin d'hiver	Très tardif	Ensemble 2015	Evol. 2014-2015
<i>Nombre d'exploitations</i>	4	4	4	12	12
Main-d'œuvre totale [UMO]	2.8	2.9	2.8	2.8	+1%
Main-d'œuvre exploitante [UMO]	2.8	2.3	2.3	2.4	=
Main-d'œuvre salariée [UMO]	0.0	0.5	0.3	0.3	=
SAU hors landes et parcours [ha]	107	134	86	109	+7%
SFP hors landes et parcours [ha]	82	104	68	85	+3%
Landes et parcours individuels [ha]	5	230	91	108	-3%
Cheptel total [UGB]	98	101	79	93	+3%
Cheptel ovin lait [%]	97	100	94	97	+2%
Chargement apparent [UGB/ha]	1.2	1.0	1.2	1.2	+1%

Des résultats techniques très satisfaisants



- Résultats de reproduction normaux en lutte naturelle
- Production laitière égale à la moyenne des élevages suivis en appui technique
- Des quantités de concentrés faibles, mais des achats de fourrages importants

	Période de début de traite	Précoce	Fin d'hiver	Très tardif	Ensemble 2015	Evol. 2014-2015
 <i>Nombre d'exploitations</i>		4	4	4	12	12
<i>Taux de mises bas [%]</i>		95	94	88	92	-1 pts
<i>Taux de prolificité [%]</i>		138	146	149	144	+2 pts
<i>Effectif brebis présentes</i>		548	583	431	521	+2%
Lait / brebis présente [litres]		279	252	246	259	+4%
<i>Agneaux élevés / brebis présente</i>		1.2	1.2	1.2	1.2	+2%
Volume de lait produit [x 1000 L]		161,0	153,2	105,4	139,9	+8%
Total concentrés / brebis présente [kg]		222	204	226	217	+7%
dt concentrés achetés [%]		53	56	50	53	+6 pts
Concentrés adultes / brebis présente [kg]		170	160	180	170	+10%
Fourrages disponibles / brebis présente [kg MS]		511	460	489	487	-3%
dt fourrages achetés [%]		23	22	15	20	-2 pts

Elevages suivis en appui technique = élevages en CLS (conventionnel en majorité)

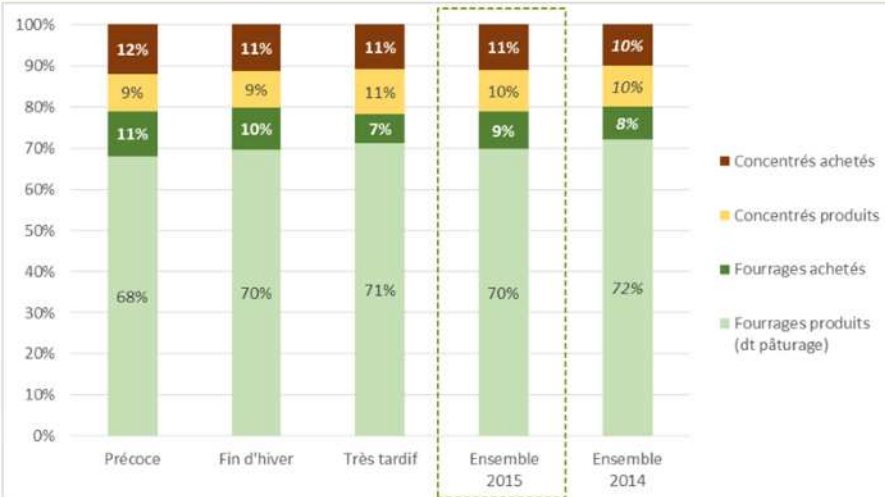
Achats de fourrages = luzerne déshydratée

Taux de mise bas : 88% dans le groupe très tardif car un élevage a eu la toxo

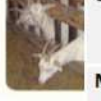
Autonomie alimentaire massive autour de 79% (57 – 90%)



- Autonomie en concentrés : 47% (13 – 74%)
- Autonomie en fourrages : 88% (75 – 100%)



Résultats économiques de l'atelier ovin lait



- Un lait très bien valorisé (+38% relativement au conventionnel*)
- Malgré des charges opérationnelles relativement importantes (+31% relativement au conventionnel**)
- La marge brute par brebis (avec aides) reste bonne (+5% relativement au conventionnel**)

	Période de début de traite			Ensemble 2015	Evol. 2014-2015
	Précoce	Fin d'hiver	Très tardif		
Nombre d'exploitations	4	4	4	12	12
Prix moyen du lait [€/1000 litres]	1 274	1 260	1 310	1 281	+1%
Produit ovin, avec aides / brebis [€]	430	416	404	417	+5%
dt produit lait [%]	83	77	80	80	=
Charges opérat. ovines / brebis [€]	164	136	155	152	+2%
dt charges d'alimentation directes [%]	75	76	75	76	+2 pts
dt charges opérationnelles SFP [%]	8	8	13	10	-1 pts
Marge brute ov. avec aides / brebis [€]	266	280	250	265	+6%
Marge brute ov. / prod. ovin, avec aides [%]	61	67	62	63	=
Marge brute ov. avec aides / 1000 L [€]	956	1 109	1 012	1 026	+2%

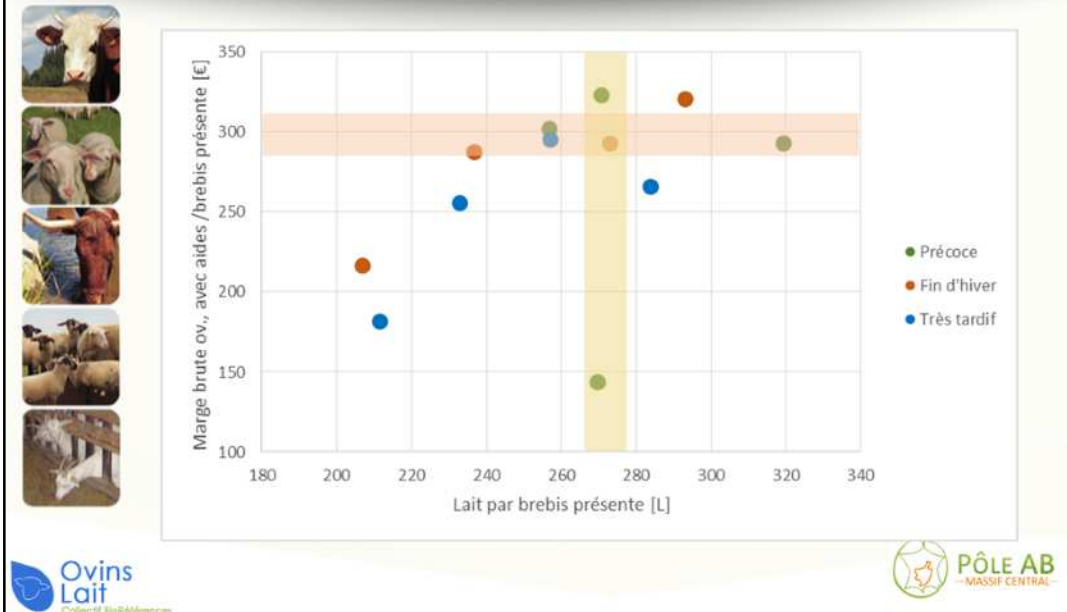


Sources: *Interprofession de Roquefort ; **Inosys Réseaux d'élevage



Nature des achats différente en AB ou conventionnel : en AB → achat de fourrages grossiers (luzerne déshydratée) alors qu'en conventionnel → achat de concentrés ; dans les 2 cas, c'est la même proportion du produit brut qui sert à payer les achats d'aliments

Des marges de progrès possibles



Point vert en bas du graphique : exploitation qui a du faire face à une restructuration importante en 2014, résultats en progression entre 2015

Bande rouge (horizontale) : ~300 € de marge par brebis présente, la production laitière par brebis présente varie de 235 à 320 litres

Bande jaune (verticale) : ~270 litres de lait par brebis présente, la marge brute varie de 150 € à 320 € par brebis présente

Résultats d'exploitation, des écarts très importants entre exploitations

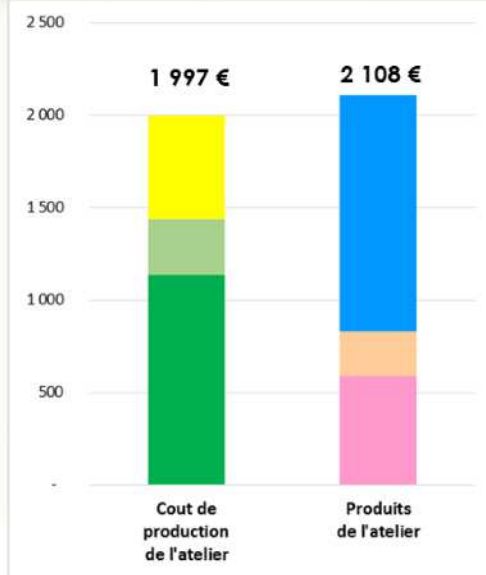


- Charges opérationnelles : 20 à 50% du produit brut
- Charges de structure, hors amortissements et frais financiers : 25 à 37% du produit brut
- Excédent Brut d'Exploitation : 17 à 57% du produit brut
- Résultat disponible : 4 500 à 46 700 € / UMO exploitant

Période de début de traite	Précoce	Fin d'hiver	Très tardif	Ensemble 2015	Evol. 2014-2015
Nombre d'exploitations	4	4	4	12	12
Produit brut, avec aides [k€]	317	342	240	300	+8%
dt aides totales [%]	23	29	27	27	+2 pts
Charges opérationnelles totales [k€]	87	85	69	80	+9%
Dép. de struct. hors amort. et FF [k€]	111	113	74	99	+7%
Excédent Brut d'Exploitation [k€]	119	144	97	120	+9%
Annuités + frais financiers CT [k€]	37	51	28	39	-8%
Résultat disponible [k€]	82	93	69	81	+18%
EBE / PB [%]	35	43	40	40	=
Résultat dispo. / UMO exploitant [k€]	24	41	31	32	+21%
Résultat disponible / PB [%]	24	30	29	28	+3 pts

Source Unotec : 67 exploitations conventionnelles suivies en 2015, résultat disponible/produit brut = 20%

Les coûts de production (€/1000 litres)



Charges

- **Charges supplétives :**
rémunération du **capital propre** (foncier et financier) et du **travail exploitant** consacré à l'atelier calculée sur la base de 1.5 SMIC par UMO
- **Amortissements**
- **Charges courantes**

Produits

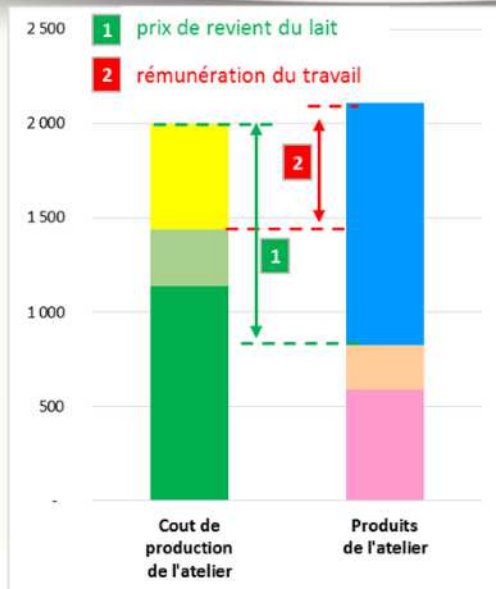
- **Prix de vente du lait**
- **Produits joints** de l'atelier
- **Aides** (couplées et non couplées) affectées à l'atelier



Prix de revient et rémunération du travail



Ovins Lait
Produit de la Région Centre



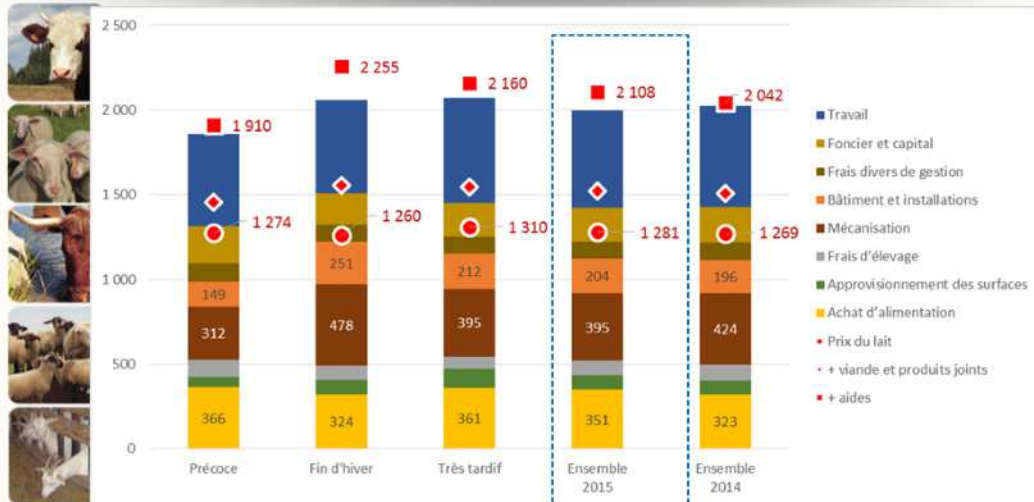
- Productivité de la MO : 53 400 litres / UMO
- **Prix de revient** pour couvrir les charges et rémunérer la MO exploitant à 1,5 SMIC : **1 169 €/1000 litres**
- **Rémunération du travail** permise par les produits : **644 €/1000 litres soit 1,8 SMIC/UMO**



Le détail des charges opérationnelles (€/1000 litres)



Les coûts de production (€/1000 litres)



1,6
SMIC

2,1
SMIC

1,7
SMIC

1,8
SMIC

1,5
SMIC



Synthèse



- Une filière dynamique et attrayante
- Des résultats satisfaisants, autant du point de vue technique...
 - Maîtrise de la reproduction et de la production laitière
 - Niveaux d'autonomie alimentaire
- ...que du point de vue économique
 - des revenus confortés en 2015
 - 9 exploitations sur 12 dégagent une rémunération supérieure à 1,5 SMIC par UMO exploitant

Merci de votre attention



- Merci aux éleveurs suivis
- Collecte des données et analyse
 - Catherine DE BOISSIEU et Emmanuel MORIN, Institut de l'Elevage
 - Olivier PATOUT, AVEM
 - Nathalie RIVEMALE, Chambre d'Agriculture de Lozère
 - Stéphane DOUMEYZEL, Chambre d'Agriculture de l'Aveyron
 - Gilles NOUBEL, UNOTEC



Projet BioRéférences

Projet financé dans le cadre de la Convention de Massif / Massif Central

1^{ère} tranche (mi 2015/2016) financée par l'Etat (FNADT) ; les Régions Languedoc Roussillon, Auvergne et Rhône-Alpes et les Départements de l'Aveyron et de la Corrèze

2^{ème} tranche (année 2017) financée par l'Etat (FNADT), la Région Nouvelle Aquitaine (dossier en instance) et le département de la Corrèze

